

התייחסות למצבים מנטליים פנימיים, תאוריית המיינד ואמפתיה בקרב ילדים

ענת חומסקי

עבודת התזה נכתבה בהנחייתה של ד"ר אלה דניאל

1. מבוא

מטרת המחקר: לבחון את הקשר בין התייחסות למצבים מנטליים פנימיים ותאוריית המיינד לבין אמפתיה בקרב ילדים בכיתות א-ב. בנוסף, המחקר בחן הבדלי גיל ומגדר במצבים מנטליים פנימיים ובאמפתיה.

- תאוריית המיינד היא היכולת לייחס מצבים מנטליים לעצמי ולאחר, ולהבין את האמונות, הרצונות והכוונות של האחר (Eisenberg, Spinrad, et al., 2014).
- התייחסות למצבים מנטליים פנימיים היא ההבעה של המודעות של היחיד למצבים הפנימיים שלו ושל האחר (Allen, Fonagy, & Bateman, 2008).
- אמפתיה כוללת את החוויה הרגשית, העיבוד הקוגניטיבי והתגובות של היחיד אשר נחשף לחוויה הרגשית של אדם אחר (Decety & Cowell, 2014; Stern & Cassidy, 2018; Zahn-Waxler & Radke-Yarrow, 1990). תהליך האמפתיה כולל תשומת לב מודעת למצבים המנטליים של העצמי ולאחר, אשר ניתן לראות באימוץ נקודת המבט של האחר (Fonagy, 2018). היכולת הזו כוללת את תיאוריית המיינד (Eisenberg, Spinrad, et al., 2014; Slaughter, 2015; Wellman, 2014).
- בנוגע להבדלים מגדריים באמפתיה, ישנה ספרות מחקרית מתייחסת לרמות גבוהות יותר אצל בנות (Auyeung et al., 2009; Chapman et al., 2006; Dadds et al., 2008), אך ישנם מחקרים החולקים על כך ומראים כי לא נמצאו והבדלים מגדריים (Van Hulle et al., 2013). במצבים מנטליים פנימיים הספרות התייחסה לכך שבנות הראו ביצועים גבוהים יותר מבנים במשימות המבטאות הבנה ותפיסה עצמית (Bosacki, 2000). ייתכן שישנה השפעה סביבתית, שכן הורים לבנות התייחסו יותר למצבים מנטליים פנימיים כדיבורם מאשר הורים לבנים (Drummond, Paul, Waugh, Hammond, & Brownell, 2014).
- הספרות התייחסה לאמפתיה כתהליך אשר מתפתח עם הגיל (Cheng et al., 2014; Eisenberg et al., 2015), וכך גם ליכולת להתייחסות למצבים מנטליים פנימיים (Ormaghi et al., 2014; Hoffman, 1982, 2000; Peterson, 2016; & Grazzani, 2013; Pinto et al., 2016; Wellman & Lagattuta, 2000).

2. שיטה

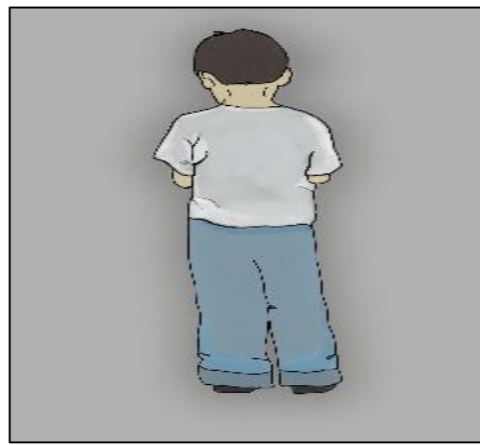
משתתפים:

במחקר השתתפו 78 ילדים מבתי ספר באור המרכז. 33 היו בכיתה א ו-45 היו בכיתה ב. 34 היו בנות ו-44 היו בנים.

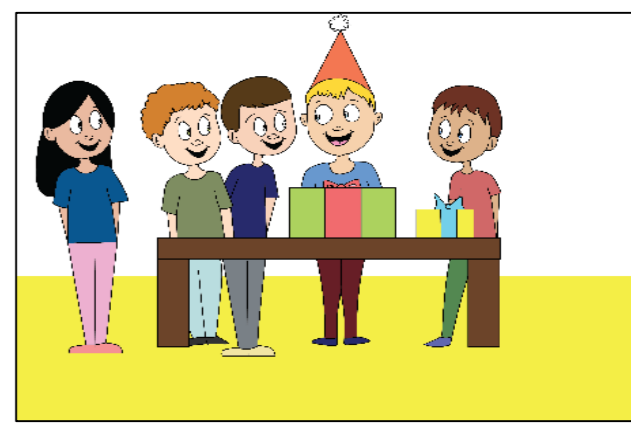
כלים:

- מצבים מנטליים פנימיים – מצבים מנטליים פנימיים קודדו מתשובות הילדים בראיון בנוגע לערכים – הערך הכי חשוב והערך הכי לא חשוב. שתי מקודדות עצמאיות קידדו את הראיונות בעזרת בחינה של השימוש במושגים אשר מתייחסים למוטיבציות, כוונות, מחשבות, רגשות ועוד, בניגוד לתיאור מציאות גלויה.
- אמפתיה - אמפתיה העורכת על ידי המדד הבחן אמפתיה התפתחותית בקרב ילדים, והתייחס לרכיבים רגשיים הכוללים התאמת רגשות ולרכיבים קוגניטיביים הכוללים זיהוי הרגשות וההסברים של הילדים על התשובות שלהם בנוגע לרגשותיהם. הילדים האזינו לשמונה סיפורים בליווי תמונות וענו על שאלות בנוגע לרגשות הדמות בסיפור ולרגשותיהם (Schapira, 2007; Strayer, 1989; Strayer & Roberts, 2004).
- תאוריית המיינד - יכולת תאוריית המיינד נבדק בעזרת מטלת רגש אמיתי-נראה (Wellman & Liu, 2004) ומטלת סרקזם (Peterson, Wellman & Slaughter, 2012). מטלת רגש אמיתי-נראה מדדה תאוריית המיינד רגשית ובחנה את ההבנה שאדם יכול להרגיש רגש מסוים אבל להראות רגש אחר על פניו. מטלת הסרקזם מדדה תאוריית המיינד קוגניטיבית ובחנה את ההבנה של שימוש בשפה לא ליטרלית בסרקזם.

תמונה מתוך מטלת רגש אמיתי-נראה



תמונות מתוך מטלת האמפתיה



4. מסקנות המחקר

הבנת המנגנונים אשר נקשרים לאמפתיה יכולה לסייע לאנשי חינוך לקדם את ההתפתחות שלה בקרב ילדים. על כן, מחקר זה בחן מצבים מנטליים פנימיים ותאוריית המיינד כגורמים הנקשרים לאמפתיה. שניהם נמצאו כמנבאים התאמת רגשות, כאשר מצוקה אישית היא מנגנון אשר הוצע כהסבר לממצאים הללו. בקרב ילדים צעירים ישנה יכולת נמוכה יותר לווסת רגשות (Zeman & Garber, 1996). ילדים עם יכולת זיהוי גבוהה יותר יכולים לזהות את הרגש אך עלולים להיות במצוקה אישית מכיוון שהם מתקשים לווסת אותו. המצוקה האישית שלהם עשויה להוביל להיעדר תגובה אמפתית בגלל ההתמקדות במצוקה שלהם או בחוויה הפנימית שלהם. זה עשוי להיות נכון גם לגבי הילדים שהשתתפו במחקר והראו רמות גבוהות יותר של התייחסויות למצבים מנטליים פנימיים. היכולת להתייחס ולשוחח על מצבים פנימיים עלולה להוביל למצוקה אישית בהינתן יכולת חוויית הרגשית הנמוכה יותר של ילדים צעירים. דבר זה, בתורו, יכול להוביל לתשומת לב רבה יותר לחוויה האישית מאשר לחוויה של האחר ופחות ביטוי של אמפתיה לאחרים. עם זאת, יש צורך במחקר נוסף על תפקיד חוויית הרגש בקשר בין מצבים מנטליים פנימיים, תאוריית המיינד ואמפתיה.

בנוסף, מהעובדה כי התאמת הרגשות הייתה גבוהה יותר עבור ילדי כיתה א באופן מובהק עולה כי יש צורך במטלה המותאמת יותר גם לילדים הגדולים יותר, שכן ייתכן והמטלה הייתה עבורם "ילדותית" מדי. התוצאות אשר עולות ממחקר זה יכולות לתרום לעיצוב של התערבויות חינוכיות הנועדו לקידום מודעות והתייחסות למצבים מנטליים פנימיים כבסיס להתפתחות האמפתיה, ולמתן כלים לילדים לצורך התמודדות עם מצוקה אישית.

5. ביבליוגרפיה

Allen, J. G., Fonagy, P., & Bateman, A. (2008). *Mentalizing in clinical practice*. American Psychiatric Pub.

Auyeung, B., Wheelwright, S., Allison, C., Atkinson, M., Samarawickrema, N., & Baron-Cohen, S. (2009). The children's empathy quotient and systemizing quotient: Sex differences in typical development and in autism spectrum conditions. *Journal of Autism and Developmental Disorders*, 39(11), 1509–1521. <https://doi.org/10.1007/s10803-009-0772-x>

Bosacki, S. L. (2000). Theory of mind and self-concept in preadolescents: Links with gender and language. *Journal of Educational Psychology*, 92(4), 709–717. <https://doi.org/10.1037/0022-0663.92.4.709>

Chapman, E., Baron-Cohen, S., Auyeung, B., Knickmeyer, R., Taylor, K., & Hackett, G. (2006). Fetal testosterone and empathy: Evidence from the Empathy Quotient (EQ) and the "Reading the Mind in the Eyes" test. *Social Neuroscience*, 1(2), 135–148. <https://doi.org/10.1080/17499010600929239>

Cheng, Y., Chen, C., & Decety, J. (2014). An EEG-ERP investigation of the development of empathy in early and middle childhood. *Developmental Cognitive Neuroscience*, 10, 160–169. <https://doi.org/10.1016/j.dcn.2014.08.012>

Dadds, M. R., Hunter, K., Haves, D. J., Frost, A. D. J., Vassallo, S., Bunn, P., ... Masry, Y. E. (2008). A measure of cognitive and affective empathy in children using parent ratings. *Child Psychiatry and Human Development*, 39(2), 111–122. <https://doi.org/10.1007/s10578-007-0075-4>

Decety, J., & Cowell, J. M. (2014). Friends or foes: Is empathy necessary for moral behavior? *Perspectives on Psychological Science*, 9(5), 525–537. <https://doi.org/10.1177/1745691614545130>

Drummond, J., Paul, E. F., Waugh, W. E., Hammond, S. I., & Brownell, C. A. (2014). Here, there and everywhere: Emotion and mental state talk in different social contexts predicts empathic helping in toddlers. *Frontiers in Psychology*, 5, 361. <https://doi.org/10.3389/fpsyg.2014.00361>

Eisenberg, N., Eggum-Wilkens, N. D., & Spinrad, T. L. (2015). The development of prosocial behavior. In D. A. Schroeder & W. G. Graziano (Eds.), *The Oxford handbook of prosocial behavior* (pp. 114–136). New York: Oxford University Press.

Eisenberg, N., Spinrad, T. L., & Morris, A. (2014). Empathy-related responding in children. In M. Killen & J. G. Smetana (Eds.), *Handbook of moral development* (Second Edn, pp. 184–207). New York: Taylor and Francis.

Fonagy, P. (2018). *Affect regulation, mentalization and the development of the self*. New York: Routledge.

Hoffman, M. L. (1982). Development of prosocial motivation: Empathy and guilt. In N. Eisenberg (Ed.), *The Development of prosocial behavior* (pp. 281–313). Academic Press.

Hoffman, M. L. (2000). *Empathy and moral development: Implications for caring and justice*. Cambridge: Cambridge University Press.

Ormaghi, V., & Grazzani, I. (2013). The relationship between emotional-state language and emotion understanding: A study with school-age children. *Cognition & Emotion*, 27(2), 266–285. <https://doi.org/10.1080/02699931.2012.711745>

Peterson, C. C. (2016). Empathy and theory of mind in deaf and hearing children. *Journal of Deaf Studies and Deaf Education*, 21(2), 141–147. <https://doi.org/10.1093/deaf/21.2.141>

Peterson, C. C., Wellman, H. M., & Slaughter, V. (2012). The mind behind the message: Advancing Theory-of-Mind scales for typically developing children, and those with deafness, autism, or asperger Syndrome. *Child Development*, 83(2), 469–485. <https://doi.org/10.1111/j.1467-8624.2011.01728.x>

Pinto, G., Turchi, C., Accorri Ganamoussi, B., & Bigozzi, L. (2016). Mental state talk in children's face-to-face and telephone narratives. *Journal of Applied Developmental Psychology*, 44, 21–27. <https://doi.org/10.1016/j.appdev.2016.02.004>

Schapiro, R. (2007). *Parent-child storybook reading and the development of early literacy and empathy among preschoolers*. Tel Aviv University.

Slaughter, V. (2015). Theory of Mind in infants and young children: A review. *Australian Psychologist*, 50(3), 169–172. <https://doi.org/10.1111/ap.12080>

Stern, J. A., & Cassidy, J. (2018). Empathy from infancy to adolescence: An attachment perspective on the development of individual differences. *Developmental Review*, 47, 1–22. <https://doi.org/10.1016/j.dr.2017.09.002>

Strayer, J. (1989). What children know and feel in response to witnessing affective events. In C. Saarni & P. L. Harris (Eds.), *Children's understanding of emotion* (pp. 259–289). New York: Cambridge University Press.

Strayer, J., & Roberts, W. L. (2004). *The empathy continuum scoring manual*. Burnaby: Simon Fraser University.

Van Hulle, C., Zahn-Waxler, C., Robinson, J. L., Rhee, S. H., Hastings, P. D., & Knafo, A. (2013). Autonomic correlates of children's concern and disregard for others. *Social Neuroscience*, 8(4), 275–290. <https://doi.org/10.1080/17470919.2013.791342>

Wellman, H. M. (2014). *Making minds: How Theory of Mind develops*. New York: Oxford University Press.

Wellman, H. M., & Lagattuta, K. H. (2000). Developing understandings of mind. In S. Baron-Cohen, H. Tager-Flusberg, & D. J. Cohen (Eds.), *Understanding other minds: Perspectives from developmental cognitive neuroscience* (2nd ed., pp. 21–49). New York: Oxford University Press.

Wellman, H. M., & Liu, D. (2004). Scaling of Theory-of-Mind tasks. *Child Development*, 75(2), 523–541. <https://doi.org/10.1111/j.1467-8624.2004.00691.x>

Zahn-Waxler, C., & Radke-Yarrow, M. (1990). The origins of empathic concern. *Motivation and Emotion*, 14(2), 107–130. <https://doi.org/10.1007/BF00991639>

Zeman, J., & Garber, J. (1996). Display rules for anger, sadness, and pain: It depends on who is watching. *Child Development*, 67(3), 957–973. <https://doi.org/10.1111/j.1467-8624.1996.tb01776.x>

3. תוצאות

